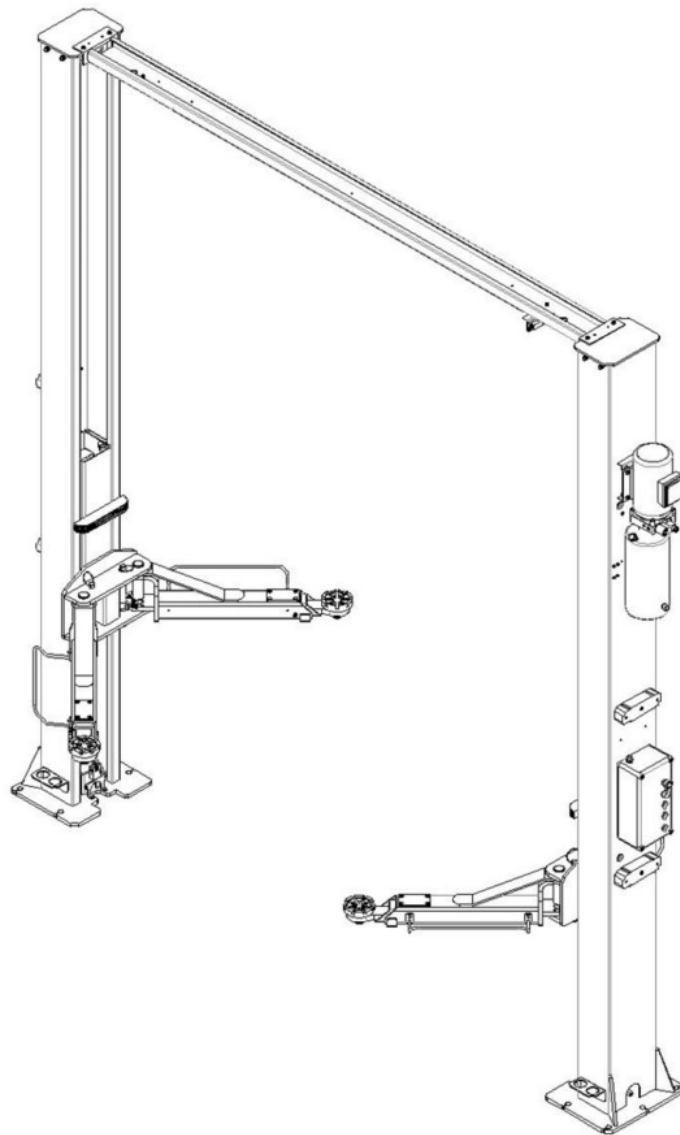


To-søjlet lift type CEU-T40EA

Tillæg til manual

DK



CE PROGRESS APS

Fallavej 2

9300 Sæby

Opstilling

Tag armene ud af løftesøjlerne ved midlertidigt at afmontere toppladerne.

Søjlerne rejses herefter på højkant og placeres på gulvet i nærheden af endelig placering.

Det er valgfrit til hvilken side betjenings-søjle- og slave-søjle placeres.

Topskinne monteres imellem søjlerne.

BEMÆRK! Denne ende af skinne skal monteres på betjenings-søjle (to monteringshuller for kontakt-beslag og større hul for ledningsgennemføring).



Skinne skrues fast til søjler i begge sider.

Find den endelige placering af liften.

Nu kan liftens søjler bores fast i gulvet med de medleverede ekspansionsbolte. Der skal anvendes et $\varnothing 18$ beton bor til søjlefødder. Start med betjenings-søjle.

Lad liften stå i sin endelige placering og bor ned gennem huller i fødder.



Den første søjle bringes i lodret position i begge retninger med U-formede mellemlæg som skubbes ind under fodplade omkring bolte. Her efter spændes ekspansionsboltene godt til (80-100 Nm).

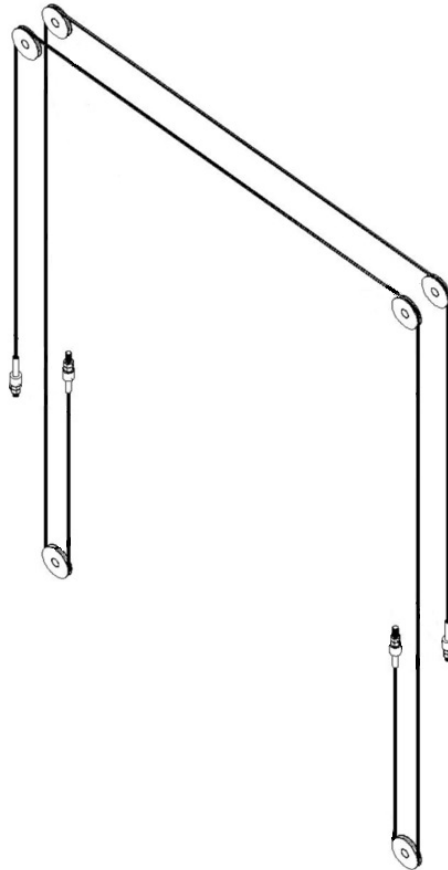
Inden der bores til slave-søjle bringes den i lodret position i begge retninger. Brug mellemlægsskiver under fodpladen og placer dem så vidt muligt ved monteringshuller.

Nu kan der bores huller til montering af gulvankre i slavesøjlen. Spænd til ligesom ved betjenings-søjle.

Montering.

Nu kan liften færdigmonteres. Wirer, hydraulik og el-net er så vidt muligt for-monteret fra fabrik.

De løse wire-ender trækkes over til modsatte søjle og føres omkring rullen i toppen og ned gennem slæden, hvor de fastgøres med kontramøtrikker. Wirerne skal gå lodret og vandret- aldrig på skrå.



Med begge slæder i bund strammes wirerne op så de er lige stramme og går i lige linje indvendigt i topskinnen.

Hydraulik

Hydraulikslange fra slave-søjle trækkes op i topskinne og føres over- og ned i betjenings-søjle. Her føres den ned til T-stykke gennem indvendig kanal.

Tilslut slange til T-stykke og før den midterste studs ud gennem åbning i søjle, hvor den sikres med møtrik på udvendig side.

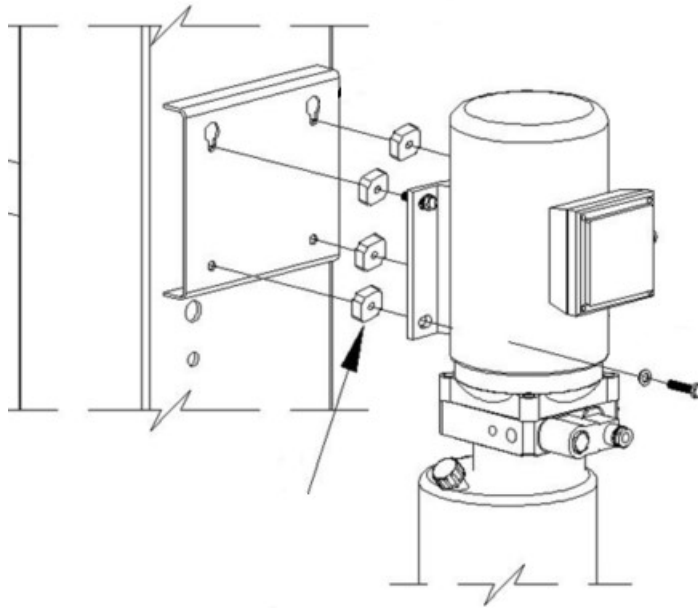


Det er vigtigt hele tiden at have for øje, at slanger og kabler ikke må føres på en måde, så de kan komme i kontakt med bevægelige dele som slæder og wirer.



Brug strips og de medfølgende monteringsbøjler til at sikre hydraulikslange og kabler i midten af topskinnen.

Pumpestation monteres i top af betjeningsøjle. 4 stk gummimellemlæg monteres mellem motor fod og søjle-beslag for støjdæmpning.

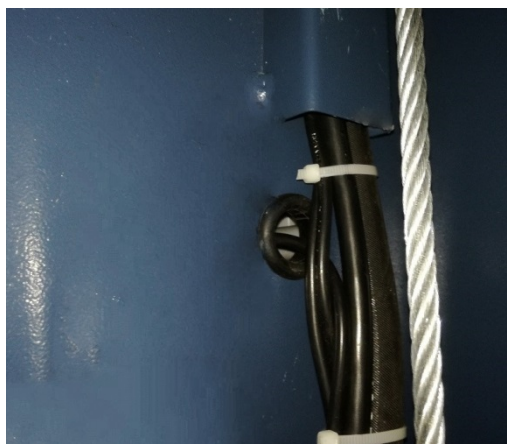


Herefter forbindes pumpen til slangerne, som går indvendigt i søjle, med kort slangestykke. Møtrik på T-stykke monteres udvendigt på tårn.



Kabler fra motor og returventil føres ind i søjle via foret åbning. Kablerne føres indvendigt i søjlen i kanaler og trækkes ud gennem åbning under kontrol boks placering.

Sørg for at der ikke er noget der stikker ud, så det kan blive ramt når slæden kører op og ned.



Sikkerhedslåse

4 stk elektromagneter til udløsning af sikkerhedslåse monteres udvendigt på søjler.



Tilslutningsstik trækkes ud gennem de forede åbninger og tilsluttes til elektromagneter.

Herefter monteres de indvendige låsepaler i søjler.

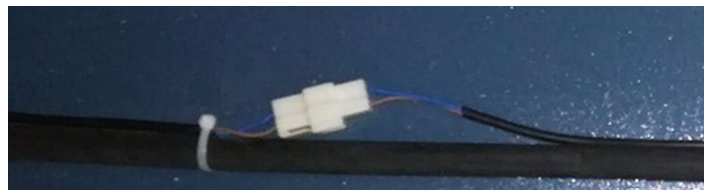


Palen skubbes op omkring hovedet på den indvendige del af elektromagnet og placeres så den hviler på stopklods. Palen sikres med skrue og beslag herfor.

Kontroller at palen kan bevæge sig frit med elektromagnetens skyder.

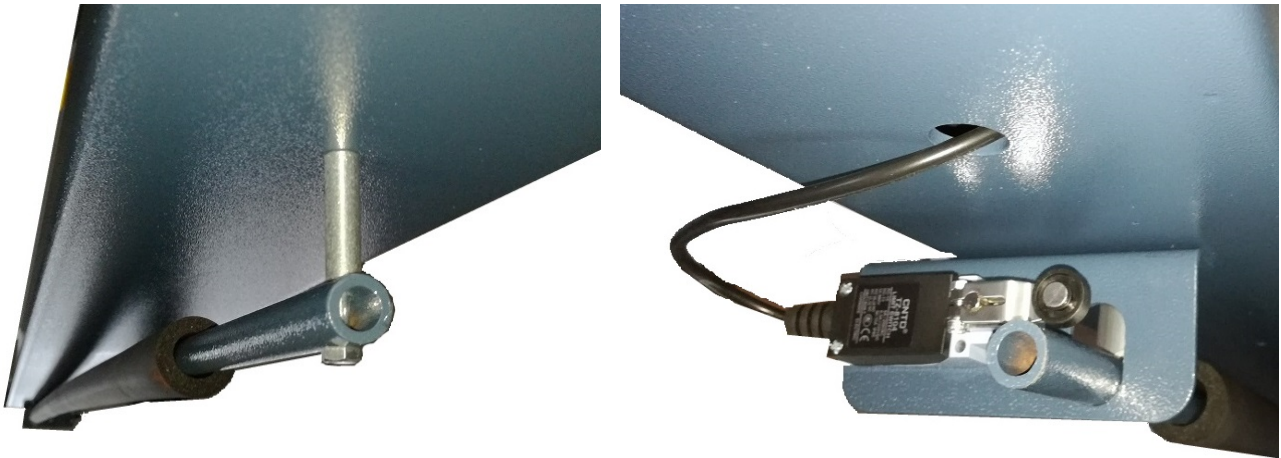
Signal til slave-søjle sikkerhedslåse

Forbind ledninger, som kommer ud ved toppen af hver søjle, med stik. Ledningsføring placeres i midten af topskinne, så der ikke kan opstå kontakt til wirer.



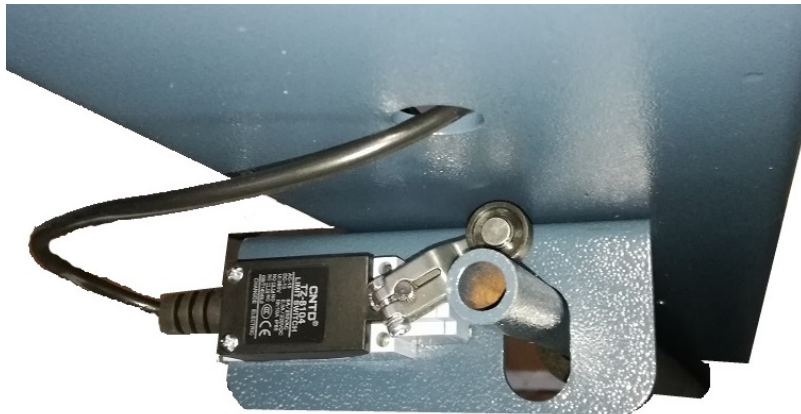
Sikkerhedsafbryder

Under topskinne monteres bøjle for sikkerhedsstop ved løft af biler med højt karrosseri.



Switch monteres på vinkelbeslag og ledning føres op i topskinne. Herfra føres den videre ned i betjeningsøjle gennem indvendige kanaler og ud gennem åbning lige under kontrol boks placering.

Kontroller at der kan høres et klik fra switchen når sikkerhedsbøjle løftes.



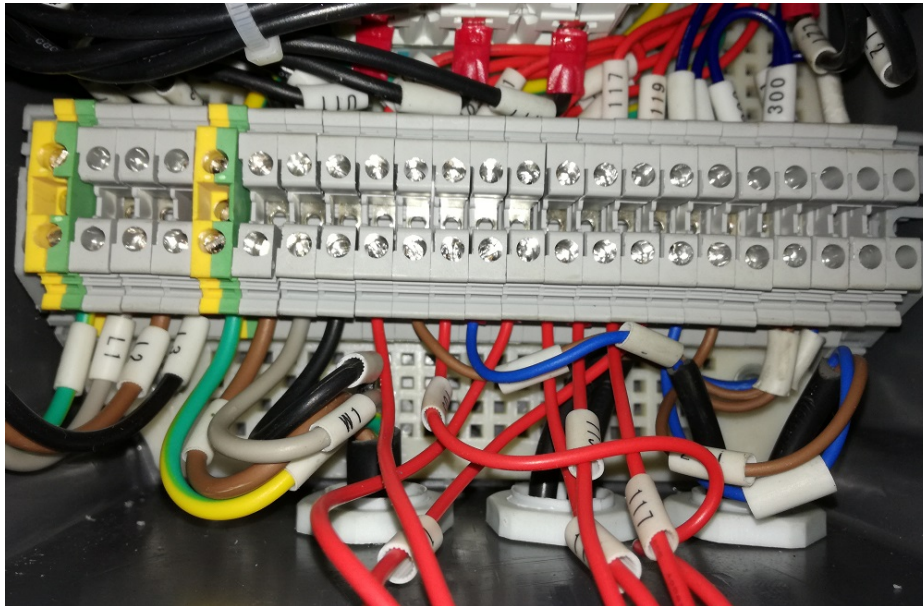
Juster om nødvendigt hjulets placering på kontakt-akslen.

Kontrol boks

Kontrolboksen monteres på betjenings-søjle. Boksen fastgøres ved 4 stk gevindhuller på bagside. Skruer monteres fra indvendig i søjle.

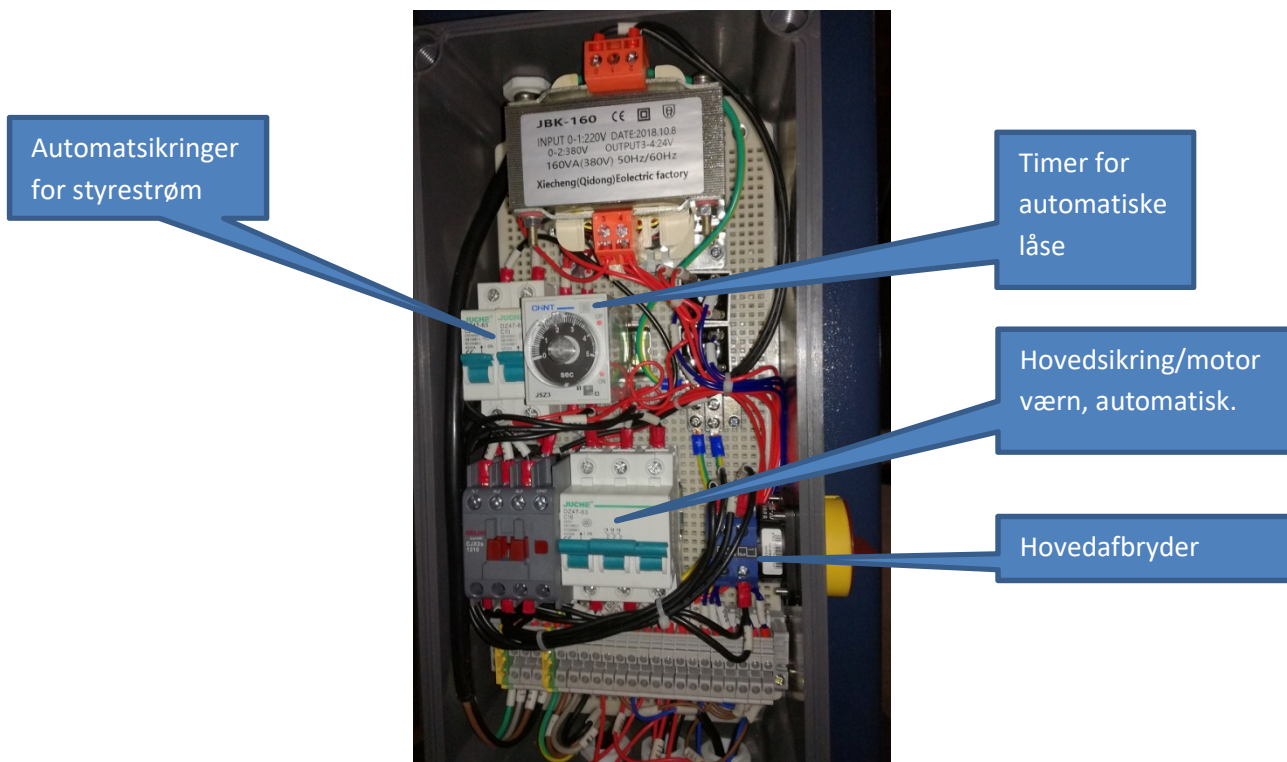
Alle kabler fra liften føres ind i boksen gennem forskruninger i bund.

Alle ledninger er nummererede og tilsluttes i klemmer med tilsvarende nummereret kabel på modsatte side af tilslutningsklemme.

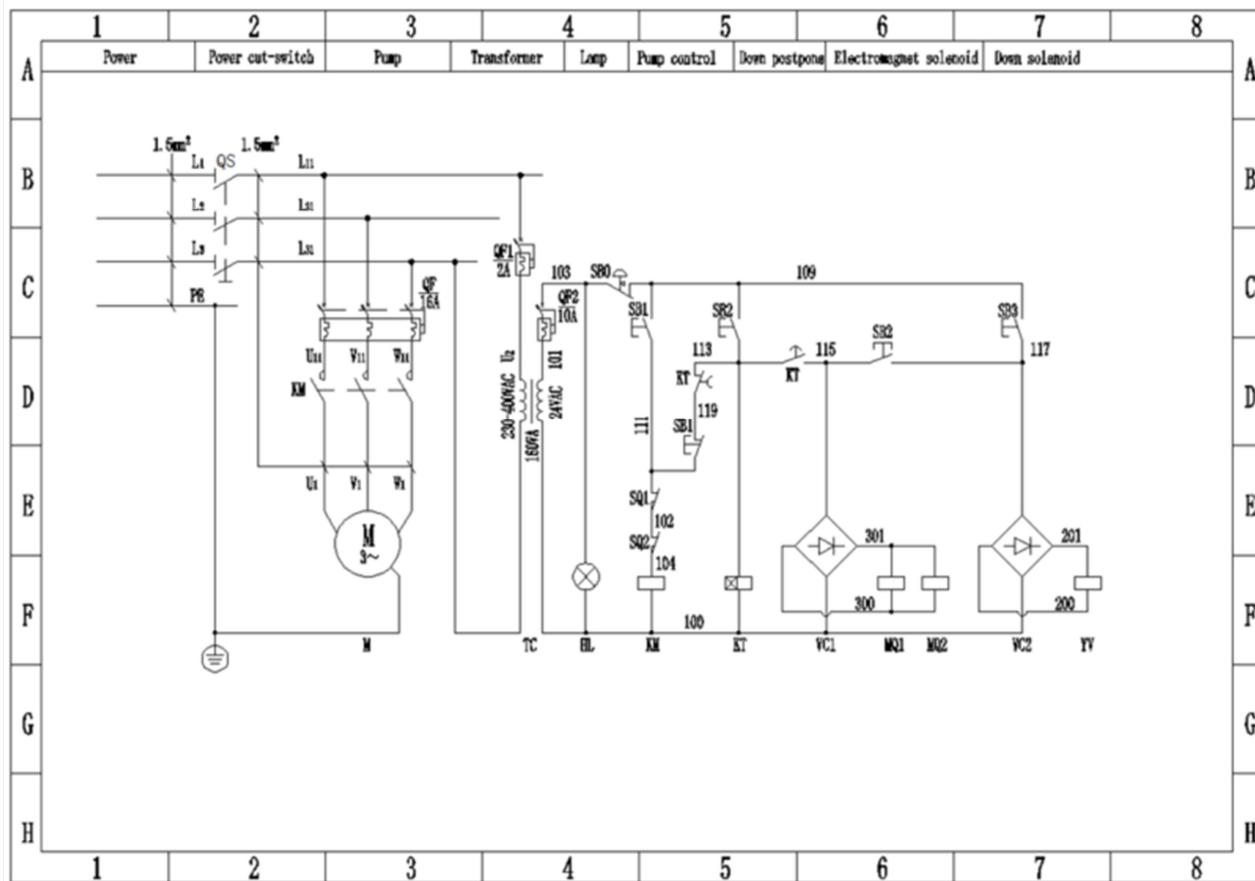


Kabel for strømtilslutning kommer ud i toppen af kontrol boks og det skal forsynes 3x380 volt og jord. Neutral (NL) anvendes ikke.

Øvrige komponenter indvendigt i boks:

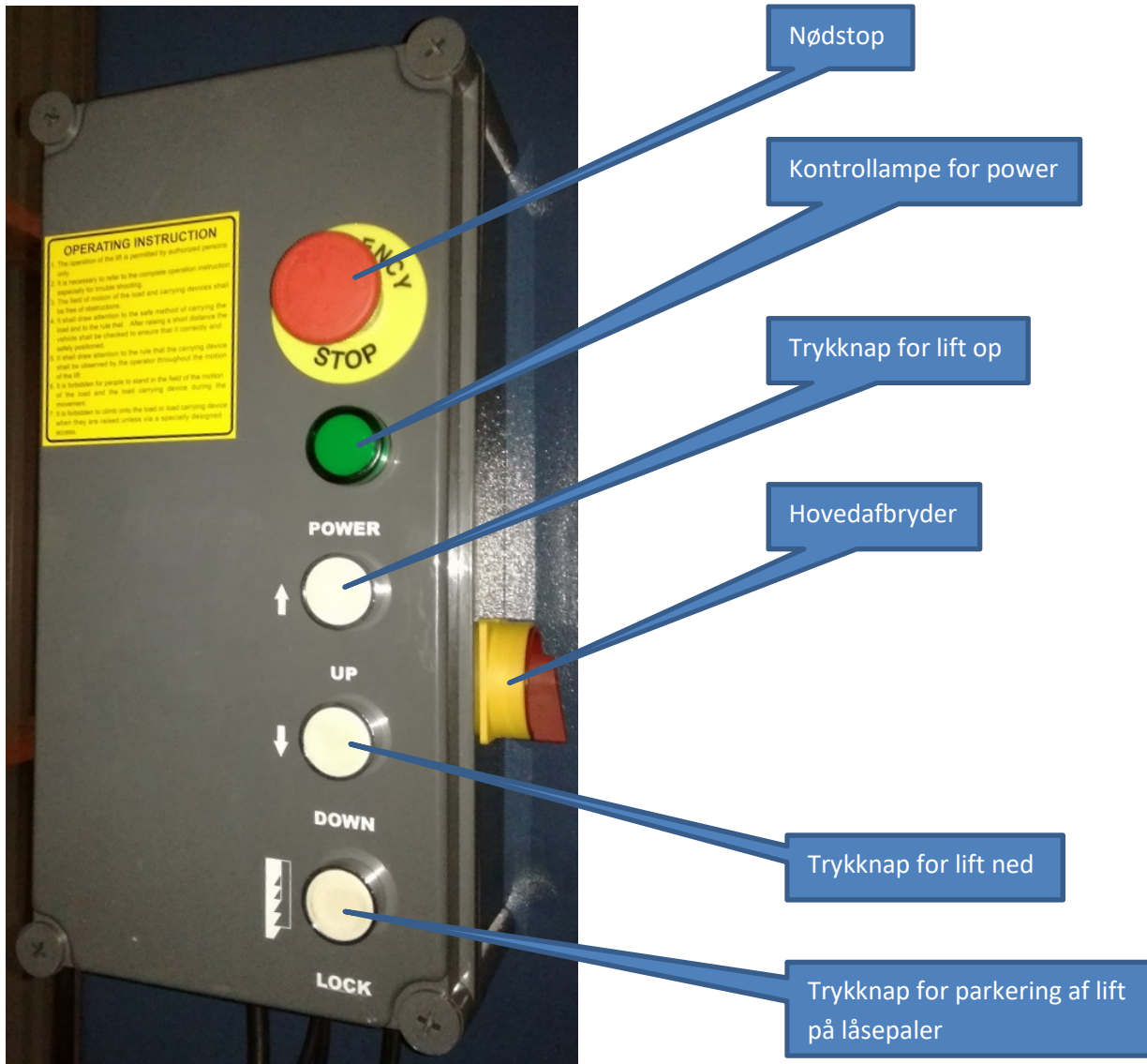


El-diagram



Betjening

Denne lift er fuldt elektrisk betjent.



Hovedafbryder afbryder al strøm til kontrolboks

Nødstop afbryder interne styrestrøm, så al aktivitet stoppes uanset om der trykkes på nogen knapper.

Grøn lampe indikerer at der er strøm til kontrolboks og hovedafbryder er tændt.

Trykknop "UP" kører liften op

Trykknop "DOWN" kører liften ned. BEMÆRK at liften først vil køre lidt opad (2-3 sek.), for at aflaste låsepaler inden de automatisk trækker væk og liften begynder at kører nedad.

Trykknop "LOCK" bruges til at bringe lift i sikker position på låsepaler inden arbejde under bil påbegyndes.

Det anbefales altid at lade lift hvile på låsepaler når den er løftet, så hydrauliksystem er aflastet.

Inden liftens hydraulikpumpe aktiveres første gang skal olietanken påfyldes 10 liter hydraulikolie SAE#32-46



Hvis liften ikke løfter sig efter kort tids aktivering af pumpe, så er det sandsynligvis fordi pumpen roterer i forkert retning. Det rettes ved at bytte to forsyningsfaser indbyrdes (husk at afbryde strømmen under dette arbejde).

Inden liften køres for langt op monteres armene, med fodbeskyttelse, på slæderne.

De korte arme skal altid vende til den side med det tungeste løft (bil motorende).



Akseltap for montering af arme sikres ved montering af låse tand-halvkranse i spor.

Tjek at låsetænder går i fuldt indgreb når liften er løftet lidt inden de tre monteringskruer spændes til.

Når liften er helt i bund låses armene automatisk op da aksel med låseblok presses op og ud af indgreb.

Indkøring og justering

Tjek kontrolboksens knapper alle virker som beskrevet tidligere.

Kør liften op indtil den begynder at "klikke" på de nederste låse.

Tryk på "LOCK" indtil liften ikke længere synker (hviler på nederste låsepaler).

Tjek at skyderne i de nederste elektromagneter ikke sidder i spænd.



Møtrikken skal være tæt på magnetens hus men må ikke sidde i spænd. Juster om nødvendigt.

Gentag samme procedure for de øverste låse.

Efterfølgende monteres beskyttelseskærme.



Kør liften helt i top hvor det kontrolleres at top-stop kontakten aktiveres og afbryder den opadgående bevægelse.



Juster om nødvendigt hjulets placering på akslen hvis det ikke rammer slæden hensigtsmæssigt.

Kontroller at liften stopper sin opadgående bevægelse når sikkerhedsbøjle under topskinne løftes.



Juster om nødvendigt hjulets placering på kontakt akslen.

Monter de sidste detaljer- gardiner, løftepuder, holdere for forhøjningsadaptere m.m.

Liften er klar til brug.

Nødbetjening

Den elektrisk kontrollerede returventil kan åbnes manuelt i nødstilfælde som f.eks. ved strømsvigt.

Fjern hættten ved magnetventil. Drej den røde knap mod venstre hvorved den hopper lidt ud og åbner for at olien kan strømme gennem ventil og tilbage til olietanken. For at lukke ventilen trykkes den røde knap ind samtidig med at den drejes mod højre. Monter hættten igen.



Det er dog kun muligt at nødsænke liften hvis låsepaler samtidigt holdes ude af indgreb manuelt.

Hvis liftten hviler på låsepalerne skal den først hæves lidt, f.eks. med donkraft, for at frigøre palerne.