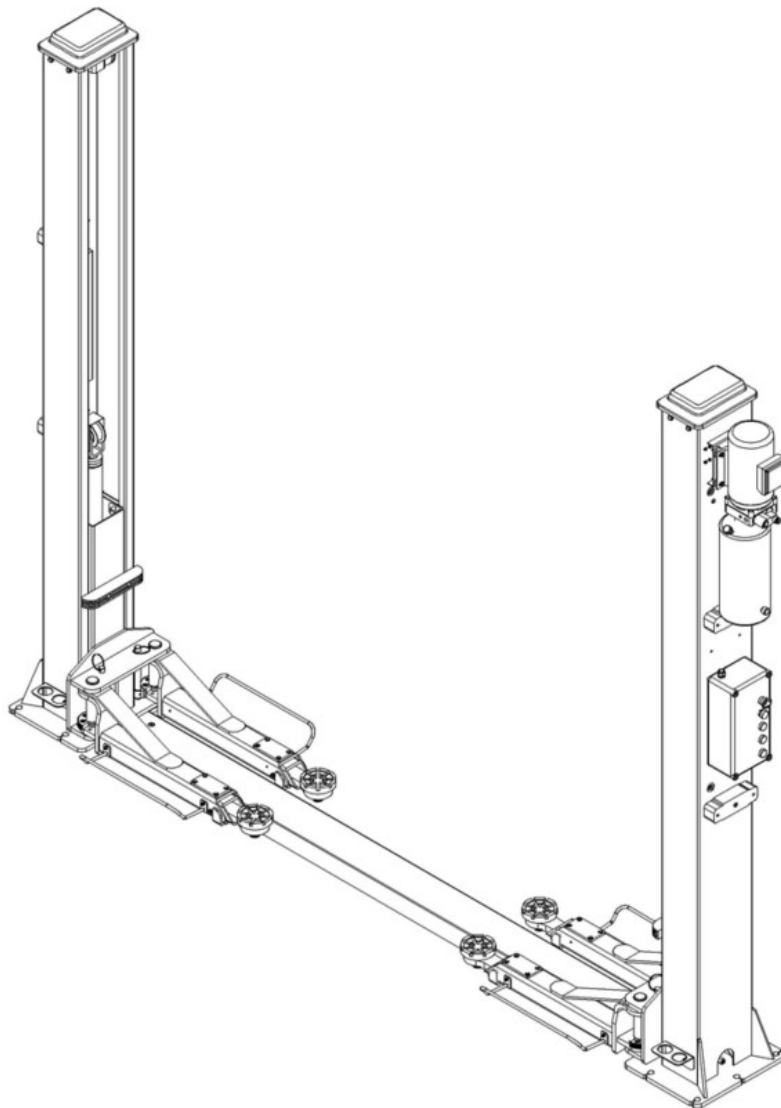


To-søjlet lift type CEU-T40E

Tillæg til manual

DK



CE PROGRESS APS

Fallavej 2

9300 Sæby

Opstilling

Tag armene ud af løftesøjlerne ved midlertidigt at afmontere toppladerne.

Søjlerne rejses herefter på højkant og placeres på gulvet i nærheden af endelig placering.

Det er valgfrit til hvilken side betjenings-søjle- og slave-søjle placeres.

Den indvendige gulvskinne placeres på gulvet mellem søjlerne.

Find den endelige placering af liften og skub søjlerne helt tæt ind til den indvendige gulvskinne, så skinne ligge an inde i udskæring i søjlefod i begge sider.



Nu kan liftens søjler og gulvskinne bores fast i gulvet med de medfølgende ekspansionsbolte. Der skal anvendes et Ø18 beton bor til søjlefødder. Lad liften stå i sin endelige placering mens der bores ned gennem huller i fødder.



Lift-søjler bringes i lodret position i begge retninger med U-formede mellemlæg som skubbes ind omkring bolte. Her efter spændes ekspansionsboltene godt til (80-100 Nm).

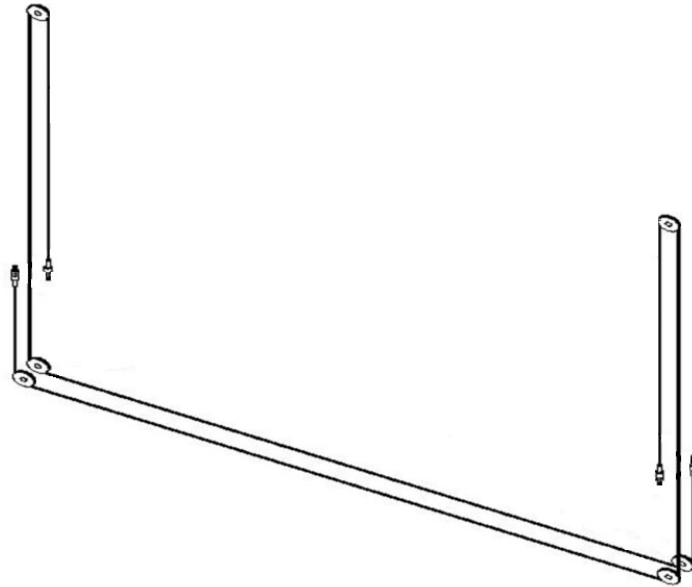
Indvendig gulvskinne bores også fast med de medleverede mindre ekspansionsbolte. Ø12 betonbor anvendes.



Montering.

Nu kan liften færdigmonteres. Wirer, hydraulik og el-net er så vidt muligt for monteret fra fabrik.

De løse wire-ender trækkes over til modsatte søjle og føres omkring rullen i bunden (afmonter blindplade ved udkæring i hjul for at få wire ind i rille) og op gennem slæden, hvor de fastgøres med kontramøtrikker. Wirerne skal gå lodret og vandret- aldrig på skrå.



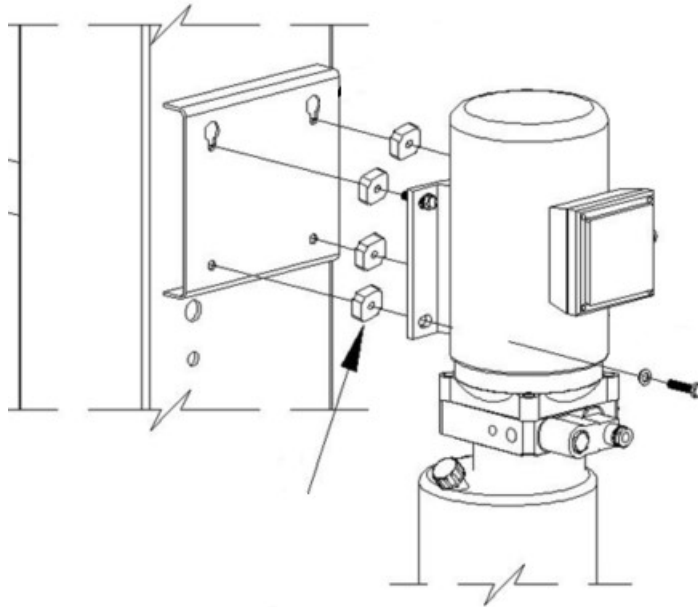
Bundskinne er indrettet med separate kanaler for wirer, så de holdes adskilt fra el og hydraulik.



Med begge slæder i bund strammes wirerne op så de er lige stramme og går i lige linje hen over gulv.

Hydraulik

Pumpestation monteres i top af betjeningsøjle. 4 stk gummimellemlæg monteres mellem motor fod og søjle-beslag for støjdæmpning.

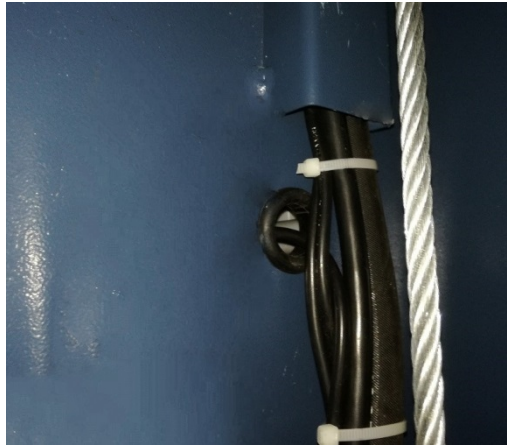


Herefter forbindes pumpen til slangen, som går indvendigt i søjle, med kort slangestykke. Møtrik på vinkelstykke skal monteres udvendigt på tårn.



Kabler fra motor og returventil føres ind i søjle via foret åbning. Kablerne føres indvendigt i søjlen i kanaler og trækkes ud gennem åbning under kontrol boks placering.

Sørg for at der ikke er noget der stikker ud, så det kan blive ramt når slæden kører op og ned.



Slange forbindelse mellem søjlerne placeres i midten af den indvendige gulvskinne og forbindes til cylindre i begge sider.

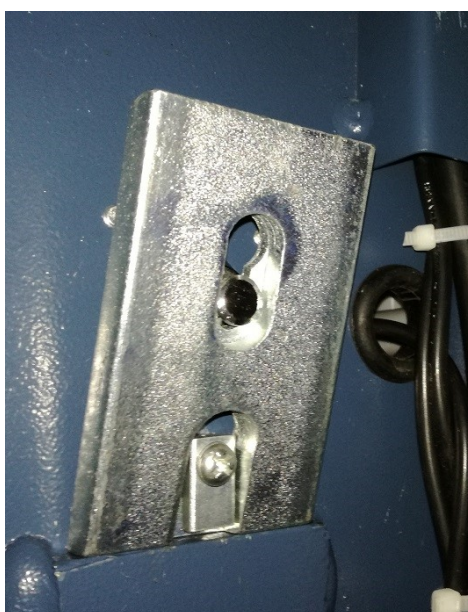


Sikkerhedslåse

4 stk elektromagneter til udløsning af sikkerhedslåse monteres udvendigt på søjler.



Tilslutningsstik trækkes ud gennem forede åbninger og tilsluttes til elektromagneter. Herefter monteres de indvendige låsepaler i søjler.



Palen skubbes op omkring hovedet på den indvendige del af elektromagnet og placeres så den hviler på stopklods. Palen sikres med skrue og beslag herfor.

Kontroller at palen kan bevæge sig frit med elektromagnetens skyder.

Signal til slave-søjle

Forbind ledninger, som kommer ud ved foden af hvert søjle, med stik og placer i midten af indvendige gulvskinne, så der ikke kan opstå berøring med wirer.

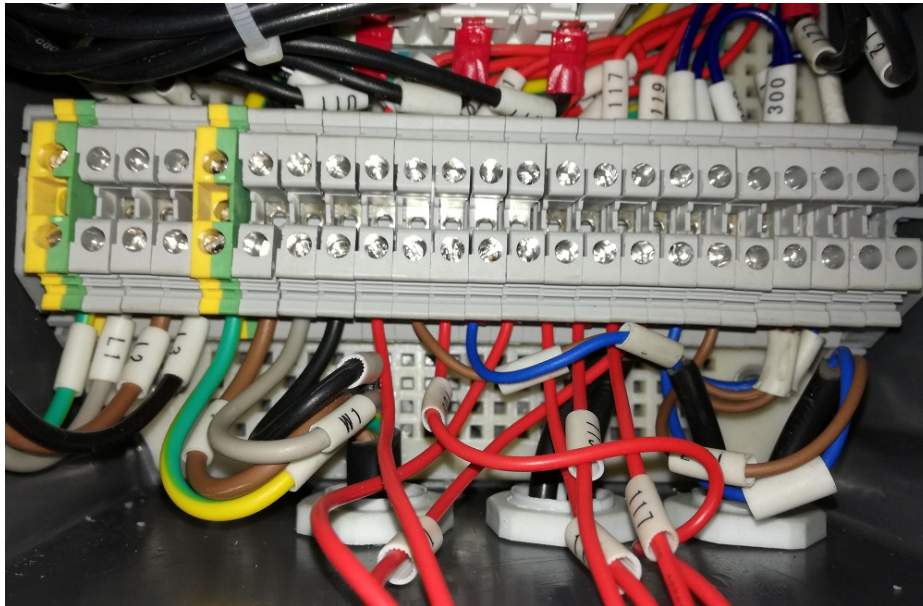


Kontrol boks

Kontrolboksen monteres på betjenings-søjle. Boksen fastgøres ved 4 stk gevindhuller på bagside. Skruer monteres fra indvendigt i søjle.

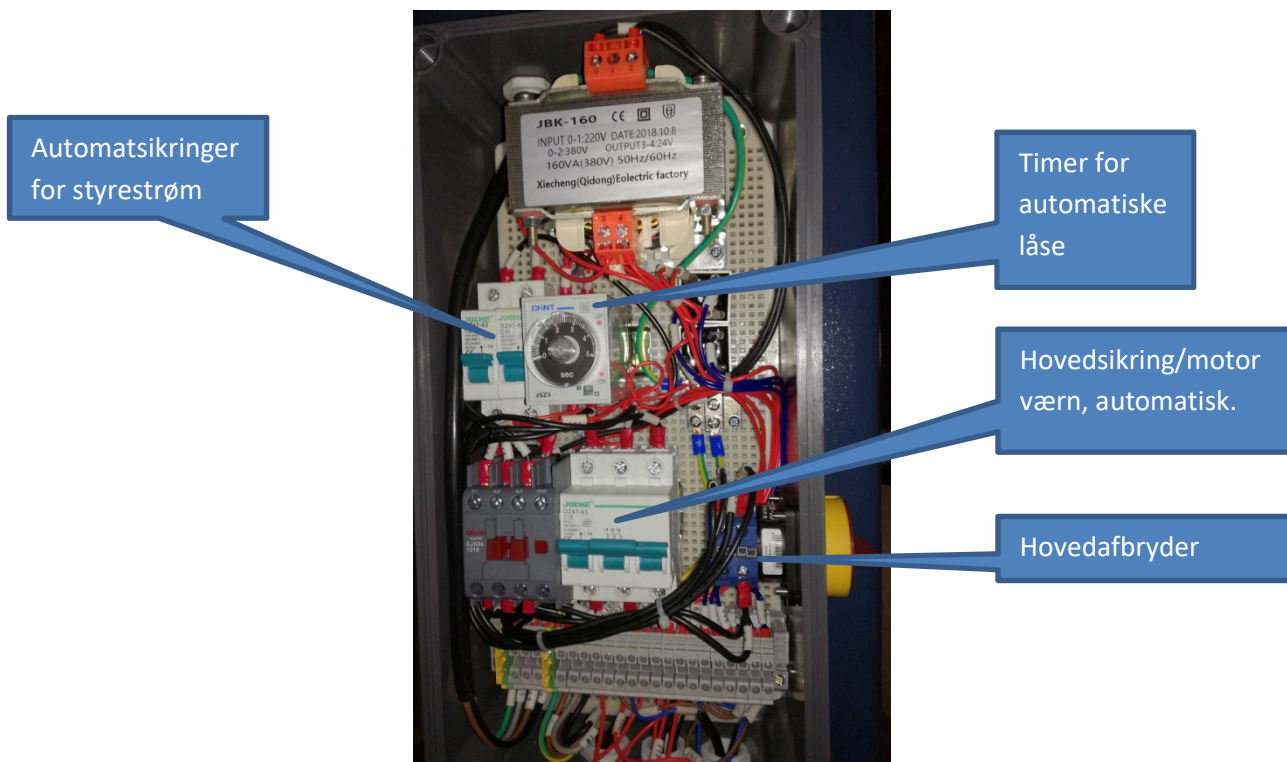
Alle kabler fra liften føres ind i boksen gennem forskruninger i bund.

Alle ledninger er nummererede og tilsluttes i klemmer med tilsvarende nummereret ledning på modsatte side af tilslutningsklemme.

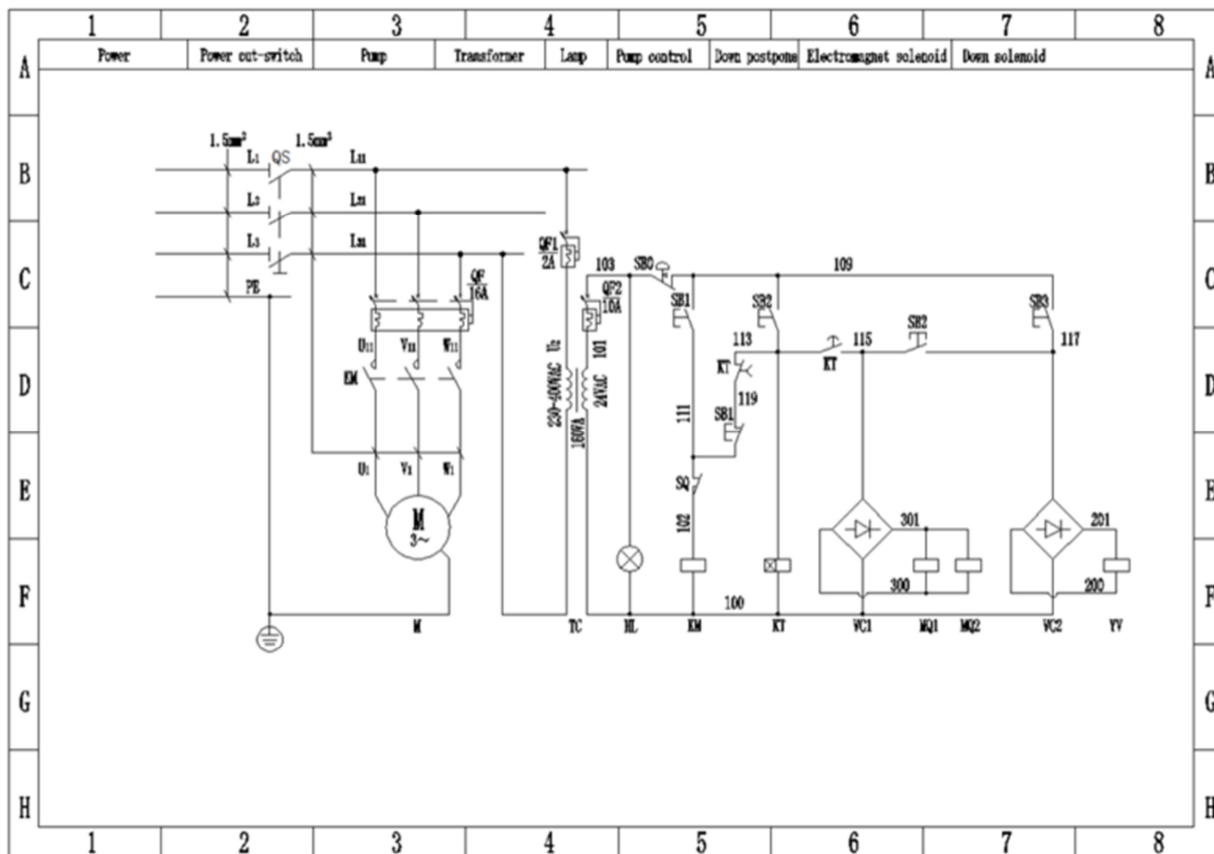


Kabel for strømtilslutning kommer ud i toppen af kontrol boks og det skal forsynes 3x380 volt og jord. Neutral (NL) anvendes ikke.

Øvrige komponenter indvendigt i boks:

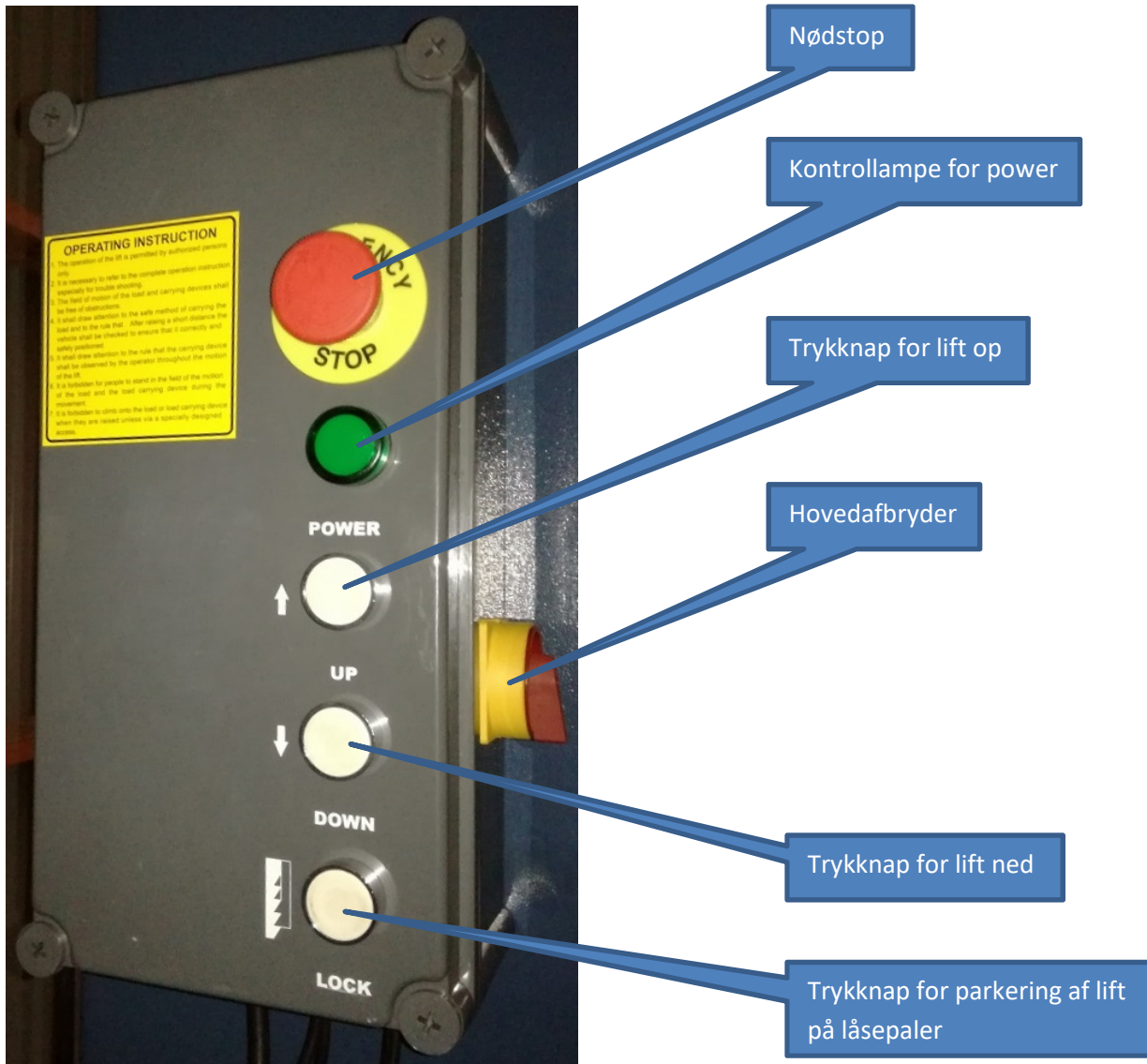


El-diagram



Betjening

Denne lift er fuldt elektrisk betjent.



Hovedafbryder al strøm til kontrolboks

Nødstop afbryder interne styrestrøm, så al aktivitet stoppes uanset om der trykkes på nogen knapper.

Grøn lampe indikerer at der er strøm til kontrolboks og hovedafbryder er tændt.

Trykknop "UP" kører liften op

Trykknop "DOWN" kører liften ned. BEMÆRK at liften først vil køre lidt opad (2-3 sek.), for at aflaste låsepaler inden de trækkes væk og liften kører nedad.

Trykknop "LOCK" bruges til at bringe lift i sikker position på låsepaler inden arbejde under bil påbegyndes.

Det anbefales altid at lade lift hvile på låsepaler når den er løftet, så hydrauliksystem er aflastet.

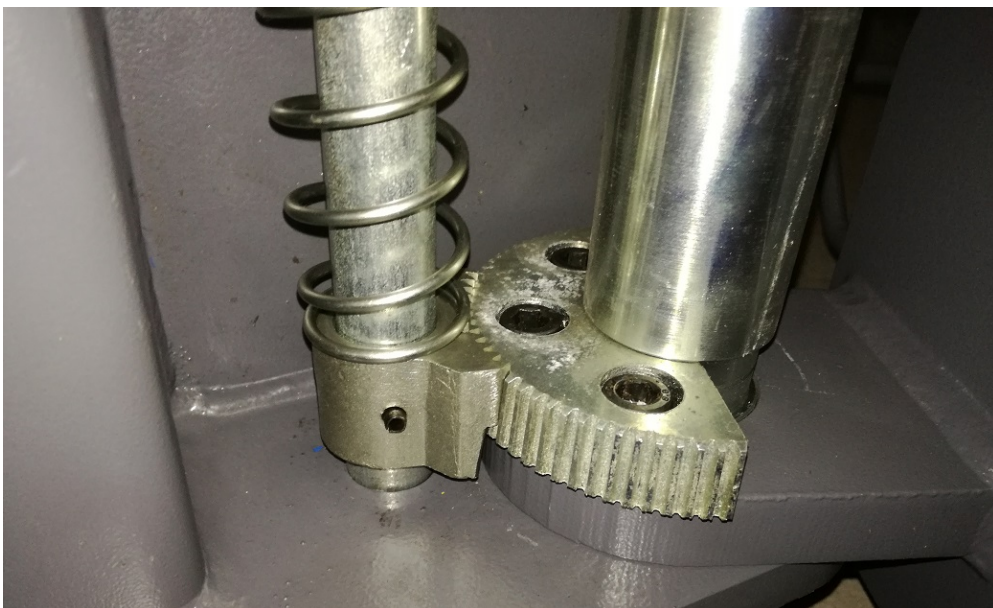
Inden liftens hydraulikpumpe aktiveres første gang skal olietanken påfyldes 10 liter hydraulikolie SAE#32-46



Hvis liften ikke løfter sig efter kort tids aktivering af pumpe, så er det sandsynligvis fordi pumpen roterer i forkert retning. Det rettes ved at bytte to forsyningsfaser indbyrdes (husk at afbryde strømmen under dette arbejde).

Inden liften køres for langt op monteres armene med fodbeskyttelse på slæderne.

De korte arme skal altid vende til den side med det tungeste løft (bil motor-ende).



Akseltap for montering af arme sikres ved montering af låse tand-halvkranse i spor.

Tjek at låsetænder går i fuldt indgreb når liften er løftet lidt.

Når liften er helt i bund låses armenes positionslås automatisk op da aksel med låseblok presses op og ud af indgreb.

Indkøring og justering

Tjek kontrolboksens knapper alle virker som beskrevet tidligere.

Kør liften op indtil den begynder at "klikke" på de nederste låse.

Tryk på "LOCK" indtil liften ikke længere synker (hviler på nederste låsepaler).

Tjek at skyderne i de nederste elektromagneter ikke sidder i spænd.



Møtrikken skal være tæt på magnetens hus men må ikke sidde i spænd. Juster om nødvendigt.

Gentag samme procedure for de øverste låse.

Efterfølgende monteres beskyttelseskærme.



Her efter køres liften helt i top mens det kontrolleres at top-stop kontakten aktiveres og afbryder den opadgående bevægelse.



Juster om nødvendigt hjulets placering på akslen hvis det ikke rammer slæden hensigtsmæssigt.

Monter de sidste detaljer- gardiner, løftepuder, holdere for forhøjningsadaptere m.m.

Liften er nu klar til brug

Nødbetjening

Den elektrisk kontrollerede returventil kan åbnes manuel i nødstilfælde som f.eks. ved strømssvigt.

Fjern hættten ved magnetventil. Drej den røde knap mod venstre hvorved den hopper lidt ud og åbner for at olien kan strømme gennem ventil og tilbage til olietanken. For at lukke ventilen trykkes den røde knap ind samtidig med at den drejes mod højre. Monter hættten igen.



Det er dog kun muligt at nødsænke liften hvis låsepaler samtidigt holdes ude af indgreb manuelt.

Hvis liften hviler på låsepalerne skal den først hæves lidt, f.eks. med donkraft, for at frigøre palerne.